



Módulo de conexão Wi-Fi

Manual de Instruções



Leia com atenção as instruções antes de proceder à instalação, utilização e manutenção do equipamento.
O manual de instruções é parte integrante do produto.

Obrigado por ter adquirido um equipamento REDPOD.

Por favor leia atentamente este Manual e guarde-o para futuras referências.

* Todos os produtos cumprem os requisitos da Directiva dos Produtos de construção (Reg.UE nº 305/2011), estando homologados com a marca de conformidade CE;

* Os equipamentos a *pellets* foram construídos segundo as Normas EN14785 e EN303-5;

* A REDPOD não se responsabiliza por quaisquer danos no equipamento quando este for instalado por pessoal não qualificado;

* A REDPOD não se responsabiliza por quaisquer danos no equipamento, quando não forem respeitadas as regras de instalação e utilização, indicadas neste Manual;

* Todos os regulamentos locais, incluindo as chamadas normas nacionais e europeias, devem ser respeitados na instalação, operação e manutenção do equipamento;

* Sempre que necessitar de assistência deverá contactar o fornecedor ou instalador do seu equipamento. Deverá fornecer o número de série da sua salamandra que se encontra na chapa de identificação colocada na traseira do equipamento e na etiqueta que se encontra colada na capa plástica deste manual;

* A assistência técnica deverá ser efectuada pelo seu Instalador ou Fornecedor da solução, excepto em casos especiais após avaliação pelo instalador ou técnico responsável pela assistência, que contactará a REDPOD se entender necessário.

Contactos para assistência técnica:

www.red-pod.pt


apoio.cliente@red-pod.pt

Dirección: Rua dos Outarelos; nº 111;

3750-362 Belazaima do Chão

Águeda Portugal

Índice

1.	Requisitos para a instalação	2
2.	Conteúdo das embalagens.....	3
3.	Advertências de segurança 	4
4.	Caraterísticas técnicas	4
5.	Instalação módulo Wi-Fi	4
5.1	Instalação módulo Wi-Fi em equipamentos sem Kit instalado.....	5
5.2	Instalação módulo Wi-Fi em equipamentos com kit instalado no equipamento	6
5.3	Teclas e leds.....	6
5.4	Instalação módulo Wi-Fi	8
6.	Funcionalidades App.....	12
6.1.	Página de início.....	12
6.2.	Setting.....	14
6.3.	Gestão do dispositivo	15
6.4.	Crono	16
6.5.	Visualização de gráficos	16
6.6.	Info	17
6.7.	Menu	18
7.	Lista Alarmes / Avarias / Recomendações	18
8.	Fim de vida do componente	19
9.	Garantia	19
9.1.	Condições específicas do modelo	19
9.2.	Condições gerais de garantia	19

RedPod

A visão da RedPod foi sempre a energia limpa, renovável e mais económica. Por essa razão, há mais de 45 anos que nos dedicamos ao fabrico de equipamentos e soluções de aquecimento a biomassa.

Fruto da persistência e do apoio incondicional da sua rede de parceiros, a RedPod é hoje líder na produção de aquecimento a biomassa, cujo melhor exemplo são os recuperadores de aquecimento central a água e a sua gama de salamandras a *pellets*.

Equipamos anualmente mais de 20.000 habitações com soluções de aquecimento a biomassa. Sinal de que os consumidores estão atentos às soluções mais ecológicas e mais económicas.

A RedPod tem certificação de Qualidade ISSO 9001:2015 e certificação Ambiental ISSO 14001:2015.

1. Requisitos para a instalação



O MÓDULO Wi-Fi APENAS DEVE SER INSTALADO POR PESSOAS DEVIDAMENTE FORMADAS PARA O EFEITO.

O módulo de conexão Wi-Fi necessita:

- 1.1. **Conexão fechada (com password – necessário conhecimento da mesma durante a instalação) de Internet com sinal Bom e designação sem espaços com tipo de Autenticação Wpa & Wpa2 Personal.**
- 1.2. **Router de internet compatível com velocidade de comunicação de 2,4 GHz, protocolo b, g ou n.**
- 1.3. **Conta Google Play Store, para sistema Android, ou, Apple Store para sistema IOS para Download da aplicação 4HEAT.**



- 1.4. **Smartphone com ligação internet por Wi-Fi.**

1.5. Equipamentos disponíveis para conexão Wi-Fi – Electrónica Columbus

Red Pod	
Modelos com electrónica Columbus	Nº Série dos equipamentos
First 6	≥ 03-20-12425
First 8	≥ 03-20-12402
First 10	≥ 03-20-04896
First 12	≥ 03-20-00384
Indie	≥ 03-20-00319
First Slim	≥ 03-20-00603
First Insert	≥ 03-27-00434
First Insert plus	≥ 03-27-00243
First 13 hidro	≥ 03-21-00062
Red 19	≥ 03-24-00106
Red 25	≥ 03-24-00222

Tabela 1 – Nº série dos equipamentos disponíveis para Wi-Fi

2. Conteúdo das embalagens

A embalagem do kit (PA1090G048) tem o seguinte conteúdo (Figura 1):

- Módulo de conexão Wi-Fi;
- Cabo de conexão;
- Folheto Manual de Instruções;
- 2 Cabos RS232.



Figura 1 – Kit Wi-Fi

3. Advertências de segurança

- O módulo de conexão Wi-Fi é um componente electrónico e deve ser sempre manuseado após a leitura integral deste manual;
- O módulo de conexão Wi-Fi não deve ser utilizado por crianças ou por pessoas com reduzidas capacidades físicas, sensoriais ou mentais, ou falta de experiência e conhecimento, a não ser que tenham supervisão ou lhes tenha sido dada instrução.

4. Características técnicas

Portas de comunicação	Porta de comunicação RS232 - RS485
Potência de alimentação	5V
Temperatura de utilização	-20°C a 60° C
Fixação	Parafusos autoroscantes 3,5 mm

Tabela 2 – Características técnicas

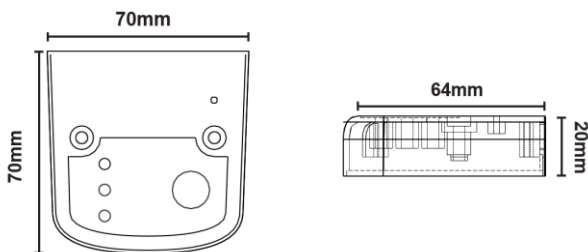


Figura 2 – Módulo Wi-Fi

5. Instalação módulo Wi-Fi

Antes de iniciar a instalação, realize as seguintes ações:

- Verifique imediatamente após a receção se o produto entregue está completo e em bom estado. Eventuais defeitos devem ser assinalados, antes de instalar o aparelho;
- Desligue a máquina da corrente no interruptor geral do equipamento;
- Remova a capa lateral direita do equipamento.

5.1 Instalação módulo Wi-Fi em equipamentos sem Kit instalado

- **Placa MB100 (salamandras):** ligue o interface à placa electrónica na entrada RS232 com o cabo fornecido no kit (Figura 3).

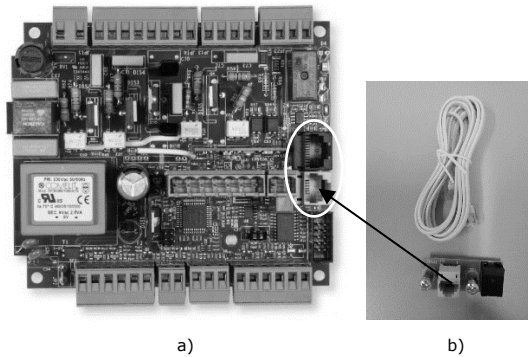


Figura 3 – Instalação kit Wi-Fi

- Fixe o interface do módulo Wi-Fi na furação correspondente ao rasgo, utilizando os dois parafusos para o efeito (Figura 4).

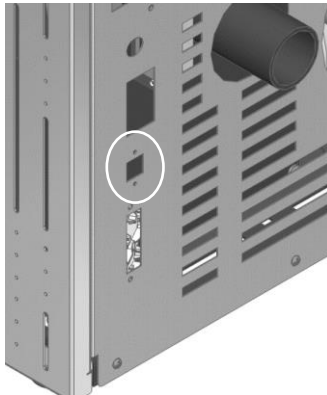


Figura 4 – Instalação kit Wi-Fi

5.2 Instalação módulo Wi-Fi em equipamentos com kit instalado no equipamento

Ligue o cabo na parte traseira do equipamento na entrada RS232 do módulo Wi-Fi, fixe-o na grelha traseira como se exemplifica na Figura 5.

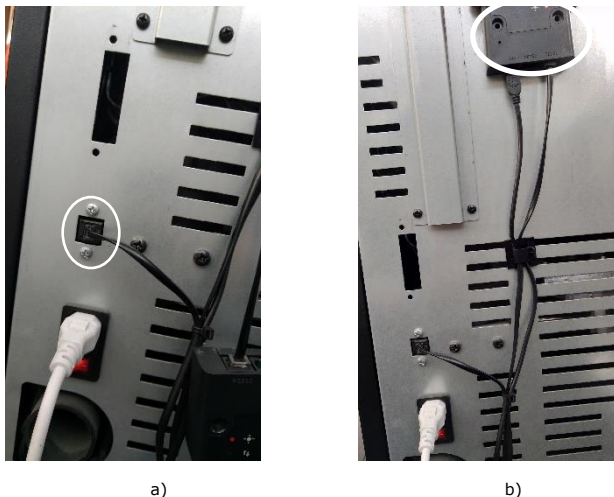


Figura 5 – Instalação do kit Wi-Fi

5.3 Teclas e leds

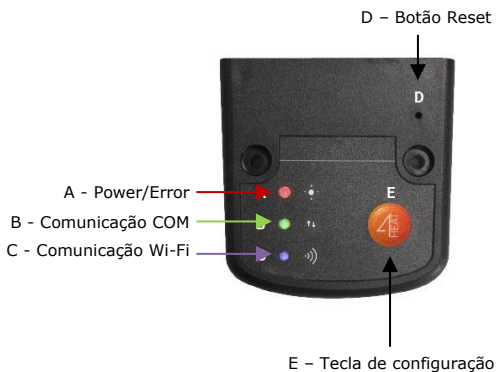


Figura 6 – Módulo Wi-Fi

- Ligue o Módulo à fonte de alimentação: o LED (A) deve estar aceso e não intermitente;
- Ligue o Módulo ao interface instalado na grelha traseira do equipamento utilizando o cabo fornecido no kit, usando a entrada RS232: o LED (B) deve estar aceso e não intermitente, no caso de piscar pode haver problemas de comunicação com a placa de controlo, certifique-se de que o sistema de aquecimento está ligado à rede elétrica;
- Comunicação Wi-Fi: com o LED (C) fixo, a ligação com a aplicação 4HEAT foi bem sucedida e o dispositivo está a comunicar corretamente;
- Botão de restabelecimento de hardware (D): pressione em caso de mau funcionamento persistente do produto.

Power	Intermitente	Erro
	Luz	Ok
COM	Intermitente	Comunicação da placa não efetuada
	Luz	Comunicação efetuada
Wi-Fi	Intermitente	Ligação Wi-Fi não configurada
	Luz	Wi-Fi conectado
POWER/Wi-Fi	Intermitente	Fase de configuração

Nota: Se o dispositivo estiver offline durante o funcionamento normal, pressione o botão 4HEAT durante 3 segundos. Durante a configuração e o funcionamento, os LEDs podem mudar de luz fixa para luz intermitente.

5.4 Instalação módulo Wi-Fi

- Aceda à Play Store ou à Apple Store e efectue download e instalação da aplicação 4HEAT.
- Ao iniciar a aplicação, deverá escolher o idioma. De seguida deve criar uma conta com um endereço de email e uma senha à sua escolha.



Adicionar novo disposit...

Conta Pessoal

Endereço de e-mail

Password

Configuração Saltar Login

Esqueceu a password?

Eu aceito a **POLÍTICA DE PRIVACIDADE** do 4HEAT

- Após criar o login escolha entre "ADICIONE 4HEAT" e "ENCONTRE DISPOSITIVO". Se o Módulo 4HEAT for ligado pela primeira vez, deve seleccionar, " ADICIONE 4HEAT".



Adicionar novo dispositivo

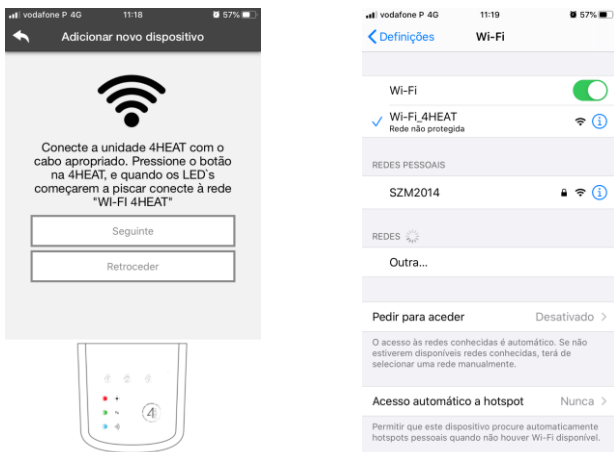
Adicionar novo dispositivo

Escolha adicionar 4HEAT para configurar o novo dispositivo na rede, ou encontre o dispositivo a adicionar num dispositivo já configurado

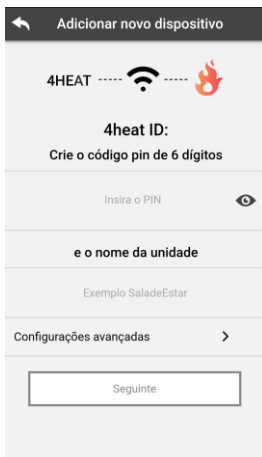
ADICIONE 4HEAT

ENCONTRE DISPOSITIVO

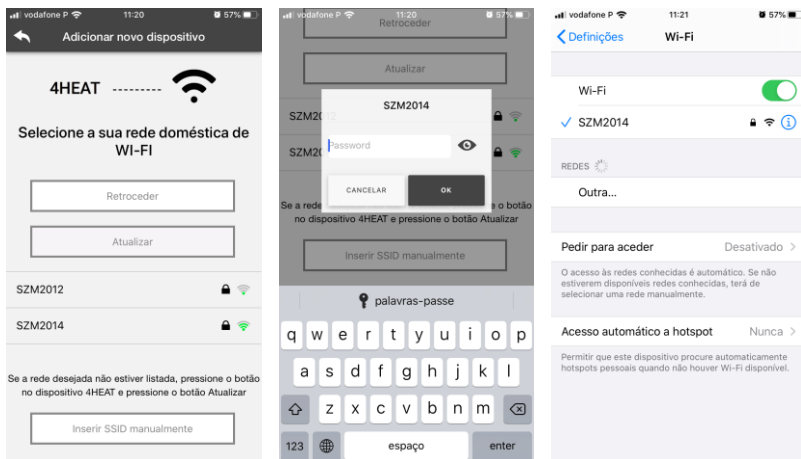
- Pressione o botão 4HEAT, e quando os LED's começarem a piscar conecte à rede "Wi-Fi 4HEAT". O Módulo 4HEAT cria um Wi-Fi temporário ao qual deve-se conectar com o smartphone. Isto liga o módulo à aplicação e à conta associada.



- Introduza um nome para o dispositivo e introduza um PIN à sua escolha. Cada dispositivo tem o seu próprio nome e PIN.

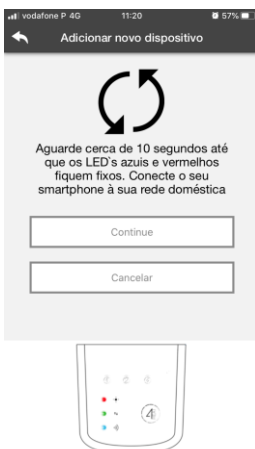


- Uma vez que o aplicativo e o Módulo estão conectados, é necessário escolher o Wi-Fi doméstico ao qual o dispositivo deve-se conectar.



NOTA: Se o procedimento de configuração não for bem sucedido, o módulo pode ser reconfigurado pressionando o botão 4HEAT durante 8 segundos.

- Aguarde cerca de 10 segundos até que os leds azuis e vermelhos fiquem fixos. Ligue o seu smartphone à sua rede doméstica.



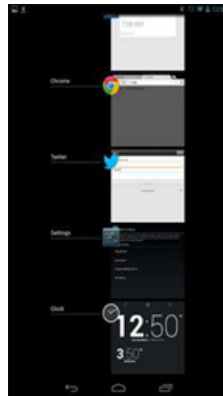
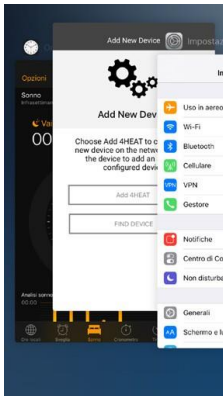
- Depois de completar o procedimento de instalação do dispositivo, é recomendado reiniciar a aplicação. Feche a aplicação entre as janelas abertas em segundo plano.

Em aparelhos Apple:

- Toque duas vezes na tecla Home.
- Mova para cima a pré-visualização da aplicação 4HEAT para fechá-la.

Em aparelhos Android:

- Pressione a tecla inferior direita para dispositivos com teclas virtuais ou a tecla inferior esquerda para dispositivos com teclas físicas.
- Mova a aplicação 4HEAT para a esquerda para fechá-la.



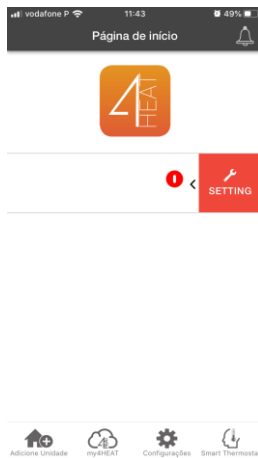
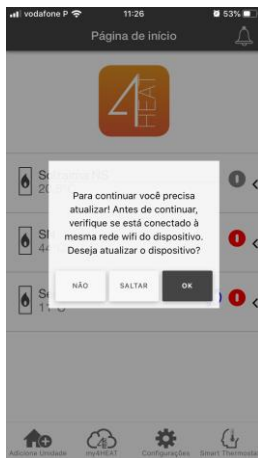
- Na secção "ENCONTRE DISPOSITIVO", é possível ligar o Módulo 4HEAT introduzindo o código PIN, apenas se o 4HEAT estiver ligado ao mesmo Wi-Fi que o smartphone. Também é possível conectar-se remotamente (usando a ligação de dados do smartphone) inserindo as credenciais de acesso do dispositivo configurado.



6. Funcionalidades App

6.1. Página de início

- A página de início mostra a lista de dispositivos conectados e a temperatura e o estado de cada um. Poderá ser necessário actualizar a aplicação antes de avançar.




- Os dispositivos 4HEAT associados aparecem na página inicial com o seu nome de identificação. Da seguinte forma:
 - ❶ Estado de funcionamento OFF
 - ❷ Estado de funcionamento BLOQUEIO
 - ❸ Estado de funcionamento ON
 - ❹ Dispositivo não conectado
 - 🔄 Atualização requerida
- Na página de início são também apresentados 4 ícones na zona inferior, são eles:

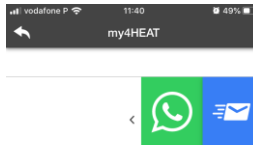


Add Unit Este menu permite configurar outro dispositivo 4HEAT, adicionar ou encontrar dispositivo já configurado.



No my4HEAT são mostradas as credenciais do dispositivo associadas à sua aplicação.

Usando a tecla , deslizando o dispositivo para a esquerda, é possível enviar, via e-mail e serviços de mensagens, os dados para as aplicações 4HEAT de outros usuários, a fim de partilhar a gestão do sistema de aquecimento.



Settings

Gestão de Conta: menu que permite criar uma nova conta ou fazer log in / out;

Restaurar App: permite redefinir a aplicação para as condições padrão;

Reativar Tutorial: permite reativar o tutorial da aplicação;

Gestão de Notificações: permite ativar as notificações sobre o estado do sistema de aquecimento;

Mudar Idioma: permite que defina o idioma da aplicação;

Info App: permite visualizar informações sobre a versão da aplicação instalada no smartphone;

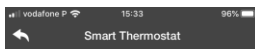
Download das Instruções: permite fazer o download do manual do usuário. Prima o ícone de guardar para guardar o manual na memória do smartphone.

Centro de Ajuda: permite aceder aos manuais técnicos.



Smart Thermostat

Permite ligar a aplicações de gestão de termostatos inteligentes no sistema doméstico. Para ligar ao termóstato inteligente, introduza a conta que registou durante a configuração do mesmo.



6.2. Setting

- Aceda ao menu de definições do módulo 4HEAT, deslizando o dispositivo para a esquerda.



Acesso às definições do dispositivo 4HEAT associado.



- **Nome do Dispositivo:** é possível alterar o nome do dispositivo atual;
- **Ícone:** alterar o ícone do visor da unidade na página inicial;
- **Ativação da Assistência Remota:** o utilizador pode receber assistência técnica remota;

- **Ferramenta:** permite seleccionar os Widgets que aparecem na tela principal da gestão do dispositivo;
- **Configurações do menu:** permite personalizar a apresentação das funções do menu. Algumas funcionalidades podem não estar disponíveis devido à configuração do sistema de aquecimento;
- **Configurações da Info:** permite personalizar a visualização dos valores do sistema a partir do menu de informações;
- **Remoção Dispositivo:** permite eliminar o dispositivo atualmente seleccionado;
- **Info:** informações técnicas relativas ao código do produto da placa de controlo e à versão do firmware do módulo.

6.3. Gestão do dispositivo

- Ao seleccionar um dos dispositivos activos é possível consultar um novo menu.

Estado de funcionamento: mostra o estado em que se encontra o sistema e qualquer erro ocorrido.

Sistema ON: pressione para desligar.

Sistema OFF: pressione para ligar.

Sincronização: a tecla intermitente indica que a aplicação e o módulo estão a trocar informações. O resultado da sincronização é exibido no final do processo.

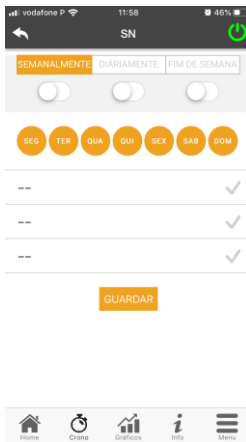
Termostato principal: mostra o termostato do sistema. Ao manter a tecla pressionada são ativadas as alterações do termostato. Use os botões \ominus e \oplus ou percorra a faixa de cores para mudar a temperatura.

Temperatura principal

Ferramenta: Mostra informações relacionadas com o sistema. Pode decidir qual ferramenta mostrar na página inicial através do menu.

6.4. Crono

- Dentro da função **CRONO** podem ser configurados 3 fusos horários diferentes para ligar e desligar o sistema de aquecimento. Pode escolher três tipos de programação:
 - Semanalmente: Configuração de Segunda a Domingo;
 - Diariamente: Configuração todos os dias;
 - Fim de semana: Configuração durante o fim de semana (Sábado e Domingo) ou durante os dias da semana (de Segunda a Sexta).

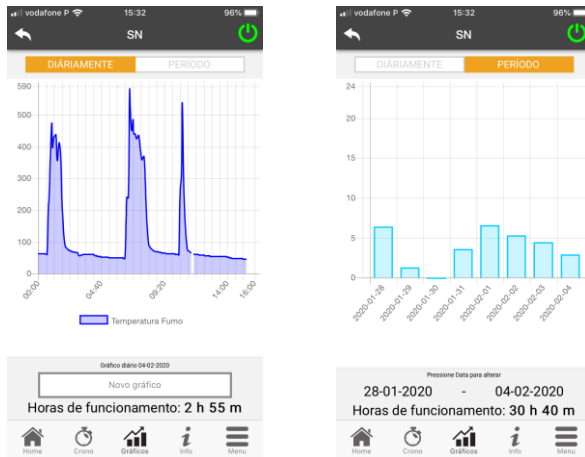


- Cada vez que esta função for atualizada, pressione a tecla Guardar que aparece na parte inferior da tela.
- Para redefinir o fuso horário, use o cesto que aparece com o toque deslizante para a direita.

6.5. Visualização de gráficos

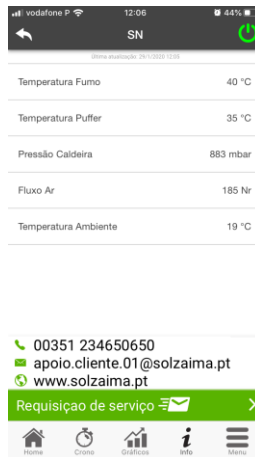
- Esta secção mostra os gráficos com os valores registados no servidor pelo módulo 4HEAT. Existem dois tipos de vistas disponíveis:
 - **Diariamente:** os valores obtidos são mostrados durante todo o dia de funcionamento do sistema de aquecimento. Podem ser apresentados em dois intervalos de tempo: 00:00/12:00 ou 12:00/00:00;
 - Pode escolher exibir, acedendo a Novo Gráfico, os estados do sistema de aquecimento (Desligado, Normal, Bloqueado). Os dados gravados permanecem semanalmente na memória;

- **Período:** é uma representação gráfica das horas de funcionamento do sistema com base numa semana. Os dados registados são guardados durante um ano.



6.6. Info

- Esta página mostra todos os valores registrados pela placa de controlo. Os valores a serem exibidos podem ser configurados através de configurações info do modulo 4HEAT.



NOTA: Os dados de referência do fornecedor de serviços podem ser utilizados e os possíveis pedidos de assistência podem ser enviados por e-mail através da Requisição de serviço. Caso o aplicativo seja personalizado para um cliente específico, será possível inserir seus dados de identificação.

6.7. Menu

- Na página do menu pode aceder a:
 - **Controlo de potência:** neste menu é possível alterar a potência de combustão e/ou a potência de aquecimento;
 - **Controlo do termostato:** permite alterar o termostato principal e outros termostatos se tal for exigido pelas funções do sistema de aquecimento;
 - **Lista de últimos erros:** registo dos últimos erros do equipamento.



7. Lista Alarmes / Avarias / Recomendações

Alarme	Causa e Resolução
Conexão fraca e inconstante	Reforce o sinal junto do equipamento, o sinal deverá ser no mínimo Bom.
Comunicação não possível	Verificar se a rede de casa se encontra com designação simples sem espaços Verificação de DNS a apontar para Google. Verificar tipo de velocidade protocolo permitido pelo Router. Equipamento não conectado à energia eléctrica.
Módulo não consegue sincronizar	Saia da aplicação. Efetue uma limpeza da Cache da aplicação. Volte a entrar.

Tabela 3 - Lista de alarmes

8. Fim de vida do componente

Cerca de 90% dos materiais utilizados no fabrico dos equipamentos são recicláveis, contribuindo dessa forma para menores impactos ambientais e contribuindo para o desenvolvimento sustentável do Planeta.

Assim, o equipamento em fim de vida deve ser encaminhado para operadores de resíduos licenciados, pelo que se aconselha o contacto com o seu município para que se proceda à correta recolha.

9. Garantia

9.1. Condições específicas do modelo

O serviço de instalação, configuração, ou manutenção do Módulo Wi-Fi não se encontra incluído no fornecimento do mesmo. A instalação, configuração, ou manutenção, do mesmo, desenvolvido pela Marca RedPod segue a tabela de preços de Assistência técnica.

9.2. Condições gerais de garantia

1. Designação social e morada do Produtor e Objeto

RedPod

mail@red-pod.com

O presente documento não consubstancia a prestação pela RedPod de uma garantia voluntária sobre os produtos por si produzidos e comercializados (doravante "Produto(s)"), mas sim um guia, que se pretende esclarecedor, para o acionamento eficaz da garantia legal de que beneficiam os consumidores sobre os Produtos (doravante "Garantia"). Naturalmente, o presente documento não afeta os direitos legais de garantia do Comprador emergentes de contrato de compra e venda tendo por objeto os Produtos.

2. Identificação do Produto sobre o qual recai a Garantia

O acionamento da Garantia pressupõe a prévia e correta identificação do Produto objeto da mesma junto da RedPod, a ser promovida através da indicação dos dados da embalagem do Produto constantes quer da respetiva fatura de compra, quer da placa de características do Produto (modelo e número de série).

3. Condições de Garantia dos Produtos

3.1 A RedPod responde perante o Comprador, pela falta de conformidade do Produto com o respetivo contrato de compra e venda, nos seguintes prazos:

3.1.1 Um prazo de 24 meses a contar da data de entrega do bem, no caso, de utilização doméstica do produto;

3.1.2 Um prazo de 6 meses a contar da data de entrega do bem, no caso de utilização profissional, ou, industrial, ou, intensiva, dos produtos – A RedPod entende por utilização profissional, ou, industrial, ou, intensiva todos os produtos instalados em espaços industriais, ou, comerciais, ou, cuja utilização seja superior a 1000 horas por ano civil;

3.2 Deve ser efetuado um teste funcional do produto antes de efetuar os acabamentos da instalação (pladur, alvenarias, revestimentos, pinturas, entre outros);

3.3 Nenhum equipamento pode ser substituído após realização da 1ª Queima sem autorização expressa do produtor;

3.4 Todo e qualquer produto deve ser reparado no local de instalação não acarretando graves inconvenientes para as partes, salve, se tal se manifestar impossível, ou desproporcionado;

3.5 Para exercer os seus direitos, e desde que não se mostre ultrapassado o prazo indicado em 3.1, o Comprador deve denunciar por escrito à RedPod a falta de conformidade do Produto num prazo máximo de:

3.5.1 60 (sessenta) dias a contar da data em que a tenha detetado, no caso, de utilização doméstica do produto;

3.5.2 30 (trinta) dias a contar da data em que a tenha detetado, no caso de utilização profissional do Produto.

3.6 Nos equipamentos da família *pellets* é exigido a efetuação do serviço de arranque para ativar a garantia. Esta deverá ser registada até 3 meses face a data de fatura, ou, 100 horas de trabalho do produto (a que ocorrer primeiro);

3.7 Durante o período de Garantia referido no número 3.1 *supra* (e para que esta se mantenha válida), as reparações no Produto devem ser exclusivamente realizadas pelos Serviços Técnicos Oficiais da Marca. Todos os serviços prestados no âmbito da

presente Garantia, serão realizados de segunda a sexta-feira dentro do horário e calendário laboral legalmente estabelecidos em cada região.

3.8 Todos os pedidos de assistência deverão ser apresentados ao serviço de apoio ao Cliente da RedPod, através do e-mail: apoio.cliente@red-pod.com. No momento da realização da assistência técnica ao Produto, o Comprador deverá apresentar, como documento comprovativo da Garantia do Produto, a fatura de compra do mesmo ou outro documento demonstrativo da sua aquisição. Em qualquer caso, o documento comprovativo da aquisição do Produto deve conter a identificação do mesmo (nos termos referidos em 2 *supra*) e a sua data de aquisição. Em alternativa e de modo a validar a Garantia do Produto poderá ser utilizado o PSR - documento comprovativo do arranque da máquina (quando aplicável).

3.9 O Produto terá que ser instalado por um profissional qualificado para o efeito, de acordo com a regulamentação em vigor em cada zona geográfica, para instalação destes Produtos e cumprindo com toda a regulamentação em vigor, nomeadamente a respeitante a chaminés, bem como outras regulamentações aplicáveis para aspetos como abastecimento de água, eletricidade e/ou outros relacionados com o equipamento ou sector e conforme o descrito no manual de instruções.

Uma instalação de Produto não conforme com as especificações do fabricante e/ou que não cumpra a regulamentação legal sobre esta matéria, não dará lugar à aplicação da presente Garantia. Sempre que um Produto seja instalado no exterior, este deverá ser protegido contra efeitos meteorológicos, nomeadamente chuva e ventos. Nestes casos, poderá ser necessária a proteção do aparelho mediante um armário, ou, caixa protetora devidamente ventilada.

Não deverão instalar-se aparelhos em locais que contenham produtos químicos na sua atmosfera, ambientes salinos ou com teores de humidade elevados, já que a mistura destes com o ar pode produzir na camara de combustão uma rápida corrosão. Neste tipo de ambientes é especialmente recomendado que o aparelho seja protegido com produtos anticorrosivos para o efeito, sobretudo entre épocas de funcionamento. Como sugestão indica-se a aplicação de graxas grafitadas indicadas para altas temperaturas com função de lubrificação e proteção anti-corrosão.

3.10 Nos equipamentos pertencentes à família *pellets*, para além das manutenções diárias e semanais que constam do manual de instruções é igualmente obrigatório

efetuar a limpeza, no seu interior e respetiva chaminé de evacuação de fumos. Estas tarefas devem ser realizadas a cada 600-800 kg de *pellets* consumidos, no caso das salamandras (ar e água) e caldeiras compactas, e a cada 2000-3000 kg de *pellets* consumidos, no caso das caldeiras automáticas. No caso, destas quantidades não serem consumidas deve ser efetuada pelo menos uma manutenção preventiva sistemática com periodicidade anual.

3.11 Fica a cargo do Comprador garantir que são efetuadas as manutenções periódicas, conforme indicado nos manuais de instruções e manuseamento que acompanham o Produto. Sempre que solicitada a mesma deve ser comprovada pela apresentação do relatório técnico da entidade responsável pela mesma, ou, em alternativa pelo registo das mesmas no manual de instruções na secção dedicada.

3.12 Para evitar danos nos equipamentos motivados por sobrepressão, deverão ser assegurados, no ato da instalação, elementos de segurança como válvulas de segurança pressão e/ou válvulas de descarga térmica, caso aplicável, bem como vaso de expansão ajustado à instalação, devendo ainda ser assegurado o seu correto funcionamento. De referir que: as válvulas referenciadas deverão ter um valor igual ou inferior à pressão suportada pelo equipamento; não poderá existir qualquer válvula de corte entre o equipamento e a respetiva válvula de segurança; deverá ser previsto um plano de manutenção preventivo sistemático para atestar o correto funcionamento dos referidos elementos de segurança; independentemente do tipo de aparelho, todas as válvulas de segurança deverão ser canalizadas para esgoto sifonado, para evitar danos na habitação por descargas de água. A Garantia do Produto não inclui os danos causados pela não canalização da água descarregada pela referida válvula.

3.13 Para evitar danos nos equipamentos e tubagem anexa por corrosão galvânica, aconselha-se a utilização de separadores (manguitos) dielétricos na ligação do equipamento a tubagens metálicas cujas características dos materiais aplicados potenciem este tipo de corrosão. A Garantia do Produto não inclui os danos causados pela não utilização dos referidos separadores dielétricos.

3.14 A água ou termofluido utilizado no sistema de aquecimento (salamandras Hidro, caldeiras, recuperadores de aquecimento central, entre outros) deve cumprir os requisitos legais vigentes, bem como garantir as seguintes características físico-químicas: ausência de partículas sólidas em suspensão; baixo nível de condutividade;

dureza residual de 5 a 7 graus franceses; pH neutro, próximo de 7; baixa concentração de cloretos e ferro; e ausência de entradas de ar por depressão ou outros. Caso a instalação potencie um make-up de água automático o mesmo deve considerar a montante um sistema de tratamento preventivo composto por filtração, descalcificação e dosificação preventiva de polifosfatos (incrustações e corrosão), bem como uma etapa de desgaseificação, caso tal se verifique necessário. Se em alguma circunstância algum destes indicadores apresentar valores fora do recomendado, a Garantia deixará de ter efeito. É ainda obrigatório a colocação de uma válvula antiretorno entre a válvula de enchimento automático e a alimentação de água de rede, bem como, que a referida alimentação disponha sempre de pressão constante, mesmo com falta de eletricidade, não dependendo de bombas elevatórias, autoclaves, ou, outros.

3.15 Salvo nos casos expressamente previstos na lei, uma intervenção em garantia não renova o período de garantia do Produto. Os direitos emergentes da Garantia não são transmissíveis ao adquirente do Produto.

3.16 Os equipamentos devem ser instalados em locais acessíveis e sem risco para o técnico. Os meios necessários para o acesso aos mesmos serão disponibilizados pelo Comprador, ficando a cargo deste os eventuais encargos daí decorrentes.

3.17 A Garantia é válida para os Produtos e equipamentos vendidos pela RedPod SA apenas e exclusivamente dentro da zona geográfica e territorial do país onde foi efetuada a venda do Produto pela RedPod.

4. Circunstâncias que excluem a aplicação da Garantia

Ficam excluídos da Garantia, ficando o custo total da reparação a cargo do Comprador, os seguintes casos:

4.1. Produtos com mais de 2000 horas de funcionamento;

4.2. Produtos reconicionados e revendidos.

4.3. Operações de manutenção, afinações do Produto, arranques, limpeza, eliminação de erros ou anomalias que não estejam relacionados com deficiências de componentes dos equipamentos e substituição das pilhas;

4.4. Componentes em contacto direto com o fogo tais como: apoios de vermiculite, chapas deflectoras ou de proteção, vermiculite, cordões de vedação, queimadores, gavetas de cinza, para lenha, registos de fumo, grelhas de cinza, cujo desgaste está diretamente relacionado com as condições de utilização.

Degradação da pintura, assim como aparecimento de corrosão por degradação desta, devido ao excesso de carga de combustível, uso de gaveta aberta ou tiragem excessiva da chaminé da instalação (a chaminé deve respeitar a tiragem aconselhada na Ficha Técnica-SFT do Produto). A quebra do vidro por manuseamento indevido ou outro motivo não relacionado com deficiência do Produto. Nos equipamentos família de *pellets* as resistências de acendimento são uma peça de desgaste, pelo que as mesmas possuem somente garantia de 6 meses, ou 1000 acendimentos (a que ocorrer primeiro);

4.5. Componentes considerados de desgaste, tais como, chumaceiras, casquilhos e rolamentos;

4.6. Deficiências de componentes externos ao Produto que possam afetar o seu correto funcionamento, bem como danos materiais ou outros (ex. telhas, telhados, coberturas impermeabilizadas, tubagens, ou, danos pessoais) originados pelo uso indevido de materiais na instalação ou pela não execução da instalação de acordo com as normas de instalação do Produto, regulamentação aplicável ou regras de boa arte, nomeadamente quando não se tenha promovido a aplicação de tubagem adequada à temperatura em uso, de vasos de expansão, de válvulas anti-retorno, de válvulas de segurança, de válvulas anticondensação, entre outros;

4.7. Produtos cujo funcionamento tenha sido afetado por falhas ou deficiências de componentes externos ou por deficientes dimensionamentos

4.8. Defeitos provocados pelo uso de acessórios ou de Componentes de substituição que não sejam as determinadas pela RedPod;

4.9. Os defeitos que provenham do incumprimento das instruções de instalação, utilização e funcionamento ou de aplicações não conformes com o uso a que se destina o Produto, ou ainda de fatores climáticos anormais, de condições estranhas de funcionamento, de sobrecarga ou de uma manutenção ou limpeza realizados inadequadamente;

4.10. Os Produtos que tenham sido modificados ou manipulados por pessoas alheias aos Serviços Técnicos Oficiais da marca e consequentemente sem autorização explícita da RedPod;

4.11. As avarias causadas por agentes externos (roedores, aves, aranhas, etc.), fenómenos atmosféricos e/ou geológicos (terramotos, tempestades, geadas, granizos, trovoadas, chuvas, etc.), ambientes agressivos húmidos ou salinos (exemplo: proximidade do mar ou rio), assim como as derivadas de pressão de água excessiva, alimentação elétrica inadequada (tensão com variações superiores 10%, face o valor nominal de 230V, ou, tensão no neutro superior a 5V, ou, ausência de proteção terra), pressão ou abastecimento dos circuitos inadequados, atos de vandalismo, confrontos urbanos e conflitos armados de qualquer tipo, bem como derivados;

4.12. A não utilização de combustível recomendado pelo fabricante é condição de exclusão da Garantia;

Nota explicativa: No caso de aparelhos a *pellets* o combustível usado deve ser certificado pela norma EN 14961-2 grau A1. Igualmente, antes de comprar grande quantidade deve testar o combustível para verificar como este se comporta.

Nos equipamentos de lenha esta deve ter um teor de humidade inferior a 20 %.

4.13. O aparecimento de condensação, quer por instalação deficiente, quer pela utilização de combustíveis que não lenha virgem (tais como, paletes ou madeira impregnadas de tintas ou vernizes, sal ou outros componentes), que possam contribuir para a degradação acelerada do equipamento, especialmente da sua camara de combustão;

4.14. Todos os Produtos, Componentes ou componentes danificados no transporte ou na instalação;

4.15. As operações de limpeza realizadas ao aparelho ou componentes do mesmo, motivadas por condensações, qualidade do combustível, mau ajuste ou outras circunstâncias do local onde está instalado. Igualmente, exclui-se da Garantia as intervenções para a descalcificação do Produto (a eliminação do calcário ou outros materiais depositados dentro do aparelho e produzido pela qualidade da água de

abastecimento). De igual forma, são excluídas da presente Garantia as intervenções de purga de ar do circuito ou desbloqueio de bombas circuladoras.

4.16. A instalação dos equipamentos fornecidos pela RedPod devem contemplar a possibilidade de fácil remoção dos mesmos, bem como, pontos de acesso aos componentes mecânicos, hidráulicos e eletrônicos do equipamento e da instalação. Quando a instalação não permita acesso imediato e seguro aos equipamentos, os custos adicionais de meios de acesso e segurança ficarão sempre a cargo do Comprador. O custo da desmontagem e montagem de caixotes de placas de gesso cartonado ou paredes de alvenaria, isolamentos ou outros elementos, tais como chaminés e ligações hidráulicas que impeçam o livre acesso ao Produto (se o Produto for instalado no interior de um caixote de gesso cartonado, alvenaria ou outro espaço dedicado deve respeitar as dimensões e características indicadas no manual de instruções e utilização que acompanha o aparelho).

4.17. Intervenções de informação ou esclarecimento ao domicílio sobre utilização do seu sistema de aquecimento, programação e/ou reprogramação de elementos de regulação e controlo, tais como termóstatos, reguladores, programadores, etc.;

4.18. Intervenções de ajuste de combustível em aparelhos de *pellets*, limpeza, deteção de fugas de água nas tubagens externas ao aparelho, danos produzidos devido a necessidade de limpeza das máquinas ou das chaminés de evacuação de gases;

4.19. Intervenções de urgência não incluídas na prestação de Garantia i.e., intervenções de fins-de-semana e feriados por se tratar de intervenções especiais não incluídos na cobertura da Garantia e que têm, portanto, um custo adicional, realizar-se-ão exclusivamente a pedido expresso do Comprador e mediante disponibilidade do Produtor.

5. Inclusão da Garantia

A RedPod corrigirá, sem nenhum encargo para o Comprador, os defeitos cobertos pela Garantia, mediante a reparação do Produto. Os Produtos ou Componentes substituídos passarão a ser propriedade da RedPod.

6. Responsabilidade da RedPod

Sem prejuízo do legalmente estabelecido, a responsabilidade da RedPod, em matéria

de garantia, limita-se ao estabelecido nas presentes condições de Garantia.

7. Tarifário Serviços realizados fora âmbito Garantia

As intervenções realizadas fora do âmbito da Garantia estão sujeitas à aplicação do tarifário em vigor.

8. Garantia Serviços realizados fora âmbito Garantia

As intervenções realizadas fora do âmbito da Garantia realizadas pelo serviço oficial de assistência técnica da RedPod dispõem de 6 meses de garantia.

9. Garantia Peças Spare Parts fornecidos pela RedPod

As Peças fornecidas pela RedPod, no âmbito da venda comercial de spare parts, isto é, não incorporados nos equipamentos não dispõem de garantia.

10. Peças Substituídas âmbito Serviço de Assistência técnica

As Peças usadas a partir do momento em que são retiradas do conjunto do equipamento adquirem o estatuto de resíduo. A RedPod como produtor de resíduos no âmbito da sua atividade está obrigada pela legislação em vigor a entrega-los a uma entidade licenciada que efetue as devidas operações de gestão de resíduos nos termos da lei e por isso impedida de lhes dar outro destino, qualquer ele que seja. Por conseguinte o cliente poderá visualizar as peças usadas resultantes da assistência, mas não poderá ficar com as mesmas na sua posse.

11. Despesas Administrativas

No caso de faturas referentes a serviços desenvolvidos cujo pagamento não seja efetuado no prazo estipulado serão acrescidos juros de mora à taxa máxima legal em vigor.

12. Tribunal Competente

Para a resolução de qualquer litígio emergente do contrato de compra e venda tendo por objeto os Produtos abrangidos pela Garantia, os Contraentes atribuem competência exclusiva ao foro da comarca de Águeda, com expressa renúncia a qualquer outro.